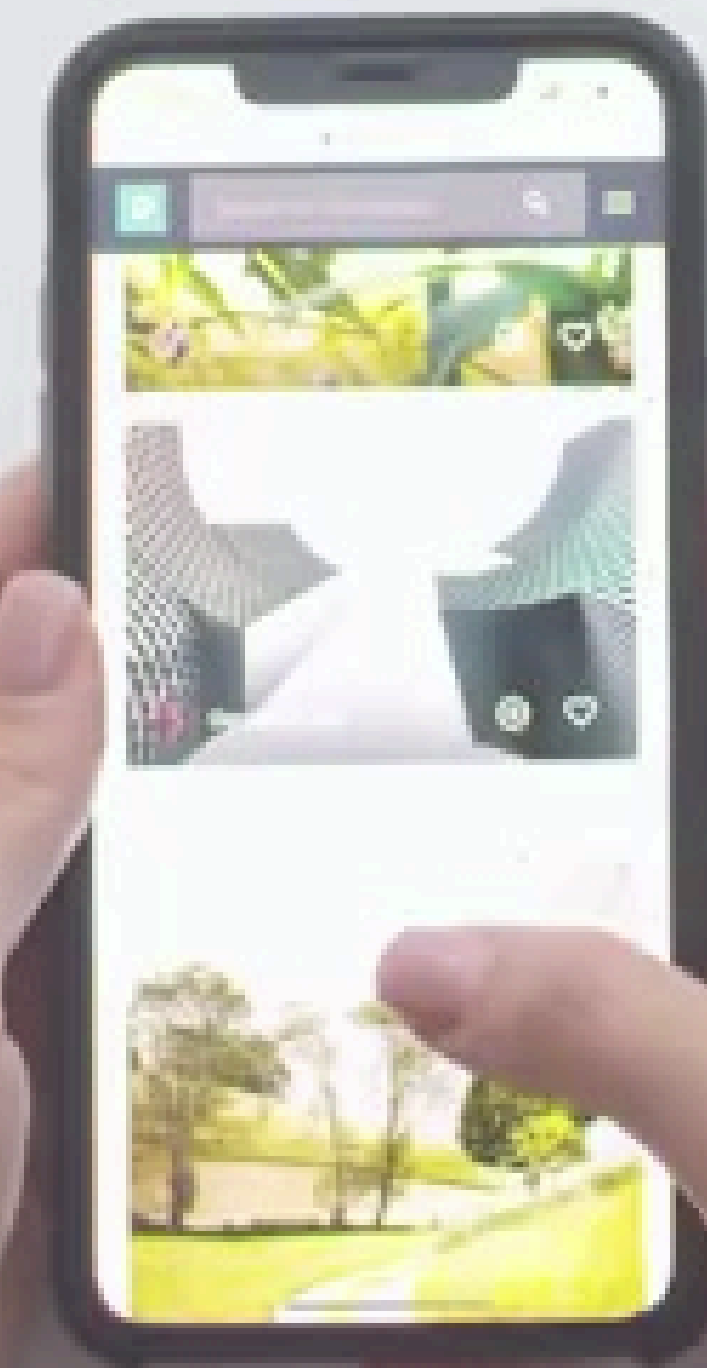




Asistencia técnicas

DISENO Y CREACION DE CONTENIDO

Ing. Alexander Javier



APRENDE A GRABAR DESDE 0

LUCES



LUCES

APRENDE A GRABAR DESDE 0



APRENDE A GRABAR DESDE 0



TRIPODE



APRENDE A GRABAR DESDE 0



MICROFONOS



APRENDE A GRABAR DESDE 0



TEMA 1: CONCEPTOS BÁSICOS

- ¿QUÉ ES GRABAR?
- DIFERENCIA ENTRE GRABAR CON CELULAR VS CÁMARA
- TIPOS DE MICRÓFONOS Y SU IMPORTANCIA
- IMPORTANCIA DE LA LUZ Y EL ENTORNO



EMA 2: ENCUADRE Y COMPOSICIÓN

- REGLA DE LOS TERCIOS
- PLANOS (PRIMER PLANO, MEDIO, GENERAL)
- ÁNGULOS (PICADO, CONTRAPICADO, FRONTAL)

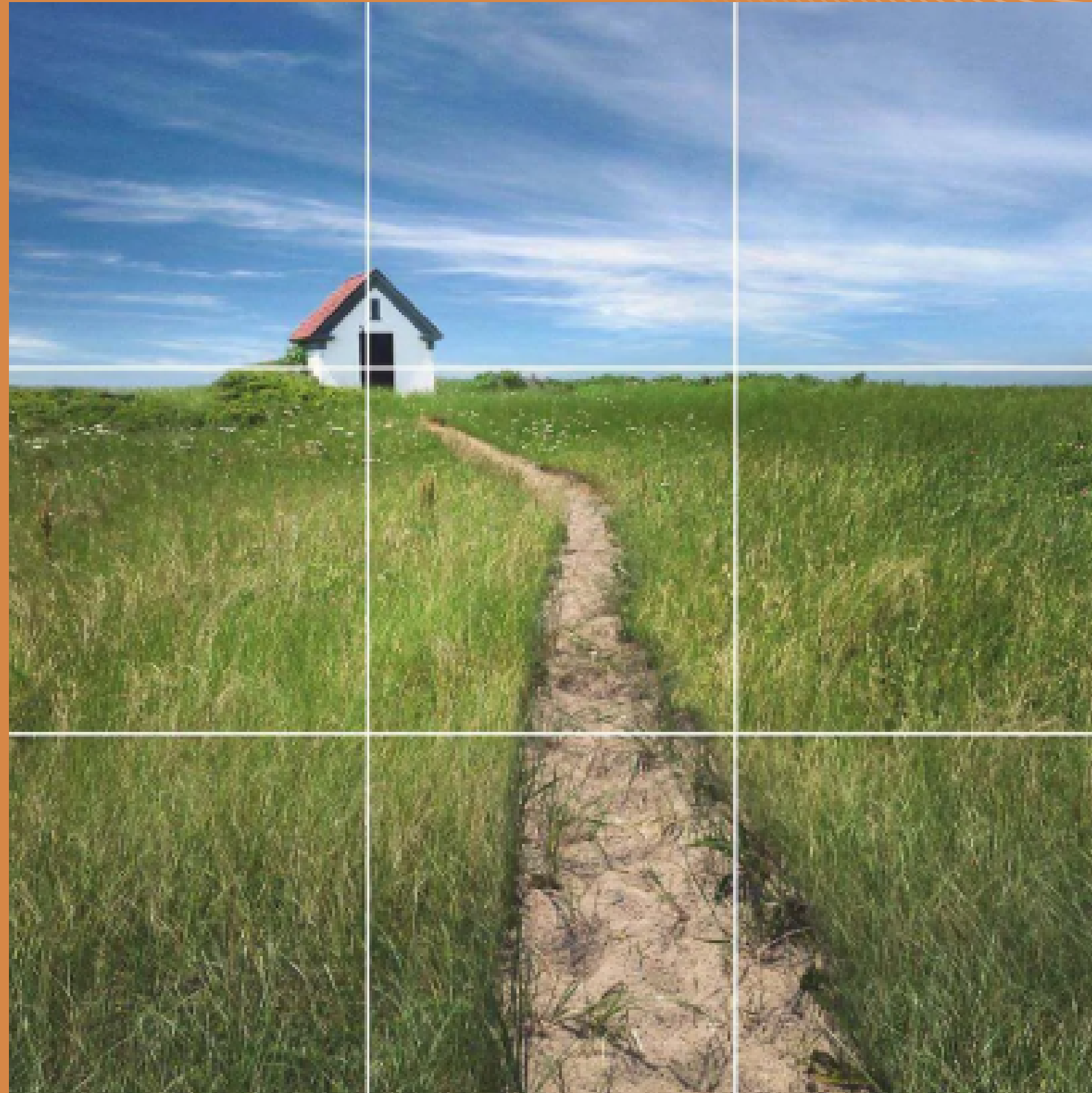
REGLA DE LOS TERCIOS

LA REGLA DE LOS TERCIOS ES UNA TÉCNICA DE COMPOSICIÓN FOTOGRÁFICA QUE DIVIDE LA IMAGEN EN NUEVE PARTES IGUALES, CREANDO UNA CUADRÍCULA DE TRES POR TRES. PARA APLICAR ESTA REGLA, SE COLOCAN LOS ELEMENTOS DE INTERÉS (COMO EL SUJETO O EL HORIZONTE) EN LAS INTERSECCIONES DE ESTAS LÍNEAS, O A LO LARGO DE ELLAS, PARA CREAR IMÁGENES MÁS EQUILIBRADAS, DINÁMICAS Y ATRACTIVAS PARA EL ESPECTADOR.

REGLA DE LOS TERCIOS



REGLA DE LOS TERCIOS



REGLA DE LOS TERCIOS



PLANOS (PRIMER PLANO, MEDIO, GENERAL)

LOS PLANOS SON LA MANERA EN QUE ENCUADRAMOS Y MOSTRAMOS A UNA PERSONA, OBJETO O ESCENA DENTRO DE LA CÁMARA.

- **DETERMINAN QUÉ TANTO VEMOS (DETALLE O CONTEXTO).**
- **AYUDAN A TRANSMITIR EMOCIONES Y A GUIAR LA ATENCIÓN DEL ESPECTADOR.**
- **SE CLASIFICAN SEGÚN LA DISTANCIA ENTRE LA CÁMARA Y EL SUJETO.**

GRAN PLANO GENERAL

ES UN PLANO MUY ABIERTO QUE SE UTILIZA PRINCIPALMENTE PARA DAR CONTEXTO DE LUGAR AL ESPECTADOR. SUELE UTILIZARSE PARA PRESENTAR Y DESCRIBIR UN LUGAR. EN ÉL EL PAISAJE O EL ENTORNO ES EL PROTAGONISTA Y LOS SUJETOS NO APARECEN O NO SE DISTINGUEN.

GRAN PLANO GENERAL



PLANO GENERAL

TIENE UN FUNCIÓN DESCRIPTIVA PERO, A DIFERENCIA DEL GRAN PLANO GENERAL, EL PROTAGONISTA ADQUIERE CIERTO PESO EN LA ESCENA. ES DECIR, ES RECONOCIBLE AUNQUE SIGUE TENIENDO CONTEXTO DEL ENTORNO.

PLANO GENERAL



PLANO FIGURA

AQUÍ LA FIGURA COBRA MÁS PROTAGONISMO. ESTE TIPO DE ENCUADRE, TAMBIÉN LLAMADO PLANO ENTERO, SE LIMITA EN LA PARTE SUPERIOR POR LA CABEZA DEL SUJETO, Y EN LA PARTE INFERIOR, POR SUS PIES, OFRECIENDO MÁS INFORMACIÓN Y DETALLES DE LA FIGURA Y SU VESTUARIO.

PLANO FIGURA



PLANO AMERICANO O 3/4

OTRO DE LOS TIPOS DE PLANOS QUE MÁS SE UTILIZAN EN EL CINE ES EL PLANO AMERICANO O 3/4. EN ÉL, EL ENCUADRE SE SITÚA APROXIMADAMENTE A LA MITAD DE LOS MUSLOS.



PLANO MEDIO

EL PLANO MEDIO EN EL CINE SE CARACTERIZA POR CORTAR AL PROTAGONISTA APROXIMADAMENTE EN LA ZONA DE LA CINTURA DEJANDO CIERTO AIRE POR ENCIMA DE LA CABEZA.

ESTE TIPO DE PLANO PERMITE APRECIAR CON DETALLE A UNO O VARIOS PROTAGONISTAS, VER SUS GESTOS, SUS FACCIONES, A LA VEZ QUE CONSERVAMOS INFORMACIÓN DEL ENTORNO.

PLANO MEDIO



PLANO MEDIO CORTO

ALGO MÁS CERRADO QUE EL PLANO MEDIO, EL PLANO MEDIO CORTO CORTA LA IMAGEN POR EL PECHO DEL PROTAGONISTA (TAMBIÉN LO ENCONTRARÁS, POR ESTE MOTIVO, CON LA DENOMINACIÓN DE PLANO BUSTO).

POR LA PARTE SUPERIOR, LA IMAGEN SE LIMITA ALGO POR ENCIMA DE LA CABEZA. ESTE TIPO DE PLANO CINEMATOGRAFICO CENTRA, AHORA SÍ, TODA LA ATENCIÓN EN EL PROTAGONISTA POR ENCIMA DEL ENTORNO.

PLANO MEDIO CORTO



PRIMER PLANO

EL PRIMER PLANO SE CENTRA EN EL ROSTRO DEL PROTAGONISTA. ES UN PLANO ÍNTIMO CON EL QUE PODEMOS DEDUCIR LOS SENTIMIENTOS, CENTRARNOS EN LA MIRADA, LA EXPRESIÓN, ETC. ESTE TIPO DE PLANO CINEMATOGRAFICO CORTA LA ESCENA APROXIMADAMENTE DESDE LOS HOMBROS DEL PROTAGONISTA HASTA POR ENCIMA DE LA CABEZA.

PRIMER PLANO



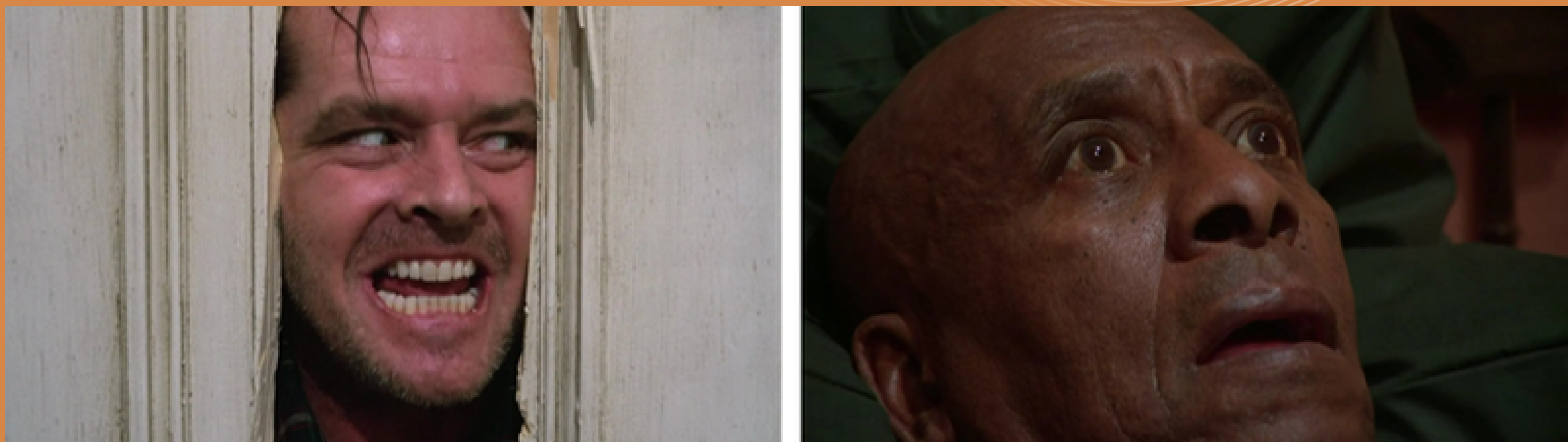
PRIMERÍSIMO PRIMER PLANO

EN ESTE PUNTO, EL CONTEXTO VISUAL DE LA ESCENA, PRÁCTICAMENTE, HA DESAPARECIDO. ESTAMOS INMERSOS EN LA EXPRESIÓN, EN LAS REACCIONES DE LOS PROTAGONISTAS A LO QUE SUCEDE A SU ALREDEDOR.

HABLAMOS DE UN PLANO MUY ÍNTIMO Y CON GRAN DRAMATISMO, YA QUE LA ATENCIÓN SE CENTRA EXCLUSIVAMENTE EN LOS SENTIMIENTOS QUE NOS TRANSMITE EL ROSTRO DEL ACTOR O ACTRIZ.

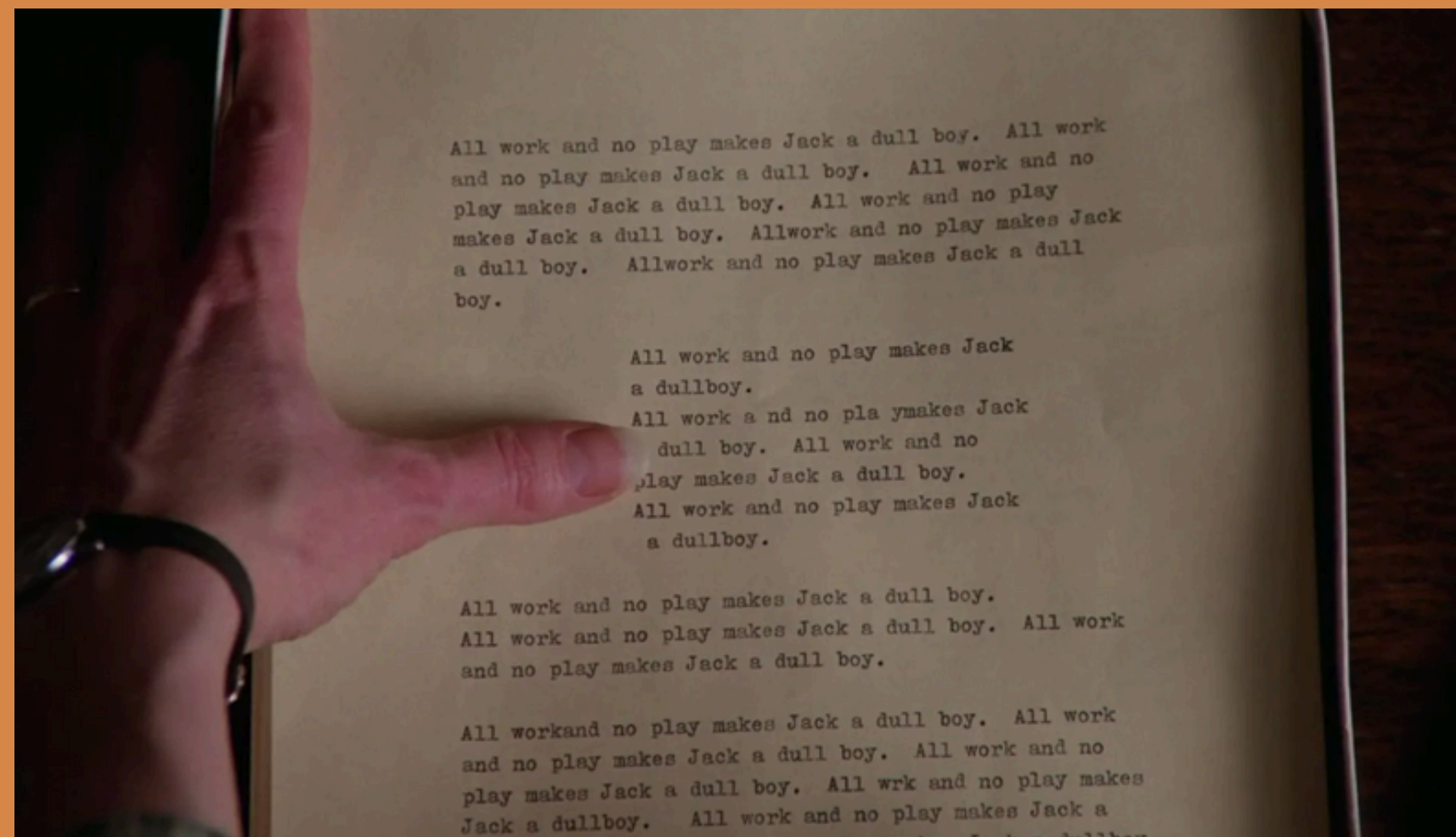
EL PRIMERÍSIMO PRIMER PLANO CORTA EL ROSTRO APROXIMADAMENTE POR LA FRENTE Y POR LA BARBILLA.

PRIMERÍSIMO PRIMER PLANO



PLANO DETALLE

ESTE ES EL PLANO UTILIZADO PARA DAR ÉNFASIS A LOS DETALLES DE LA NARRACIÓN. PUEDEN SER DETALLES DEL SUJETO O DE LOS OBJETOS QUE SE QUIERAN DESTACAR. EL PLANO DETALLE SE SUELE UTILIZAR PARA DAR PISTAS O CENTRAR LA ATENCIÓN EN ELEMENTOS CLAVE PARA EL DESARROLLO DE LA NARRATIVA.



ANGULOS

LOS ÁNGULOS DE CÁMARA SON LA POSICIÓN DESDE DONDE GRABAMOS A UN SUJETO U OBJETO. CAMBIAR EL ÁNGULO MODIFICA LA PERCEPCIÓN DEL ESPECTADOR: PUEDE TRANSMITIR PODER, VULNERABILIDAD O NEUTRALIDAD. ES UNA HERRAMIENTA CLAVE PARA DARLE INTENCIÓN Y EMOCIÓN A UN VIDEO.

ANGULOS



ANGULOS NORMAL

COMO SU NOMBRE INDICA, ESTE ES EL ÁNGULO HABITUAL CON EL QUE SOLEMOS REALIZAR LA MAYORÍA DE NUESTRAS FOTOGRAFÍAS. SE CARACTERIZA POR ESTABLECER UNA LÍNEA ENTRE LA CÁMARA Y EL OBJETO O SUJETO FOTOGRAFIADO PARALELA AL SUELO.

ANGULO NORMAL



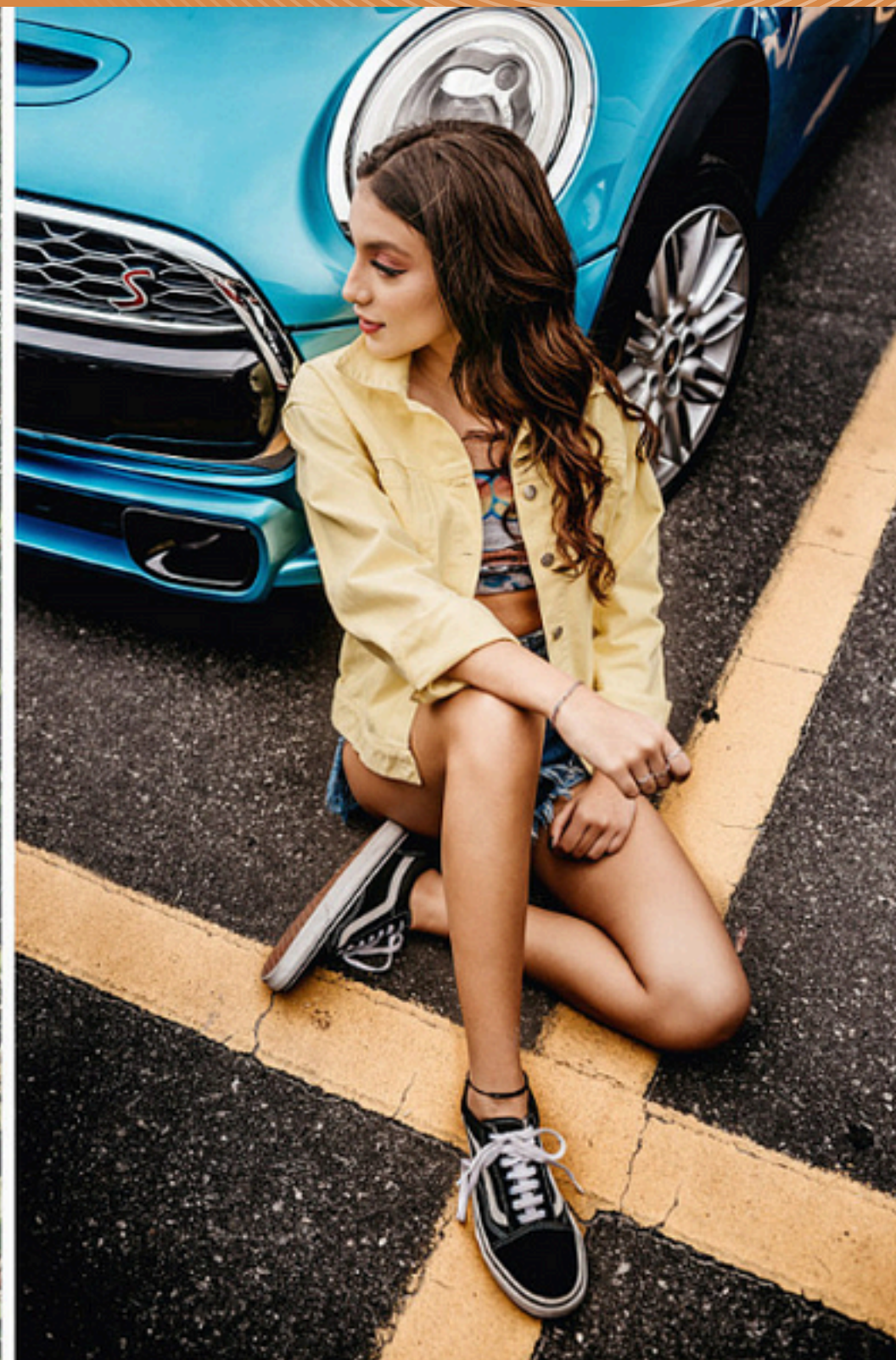
ÁNGULO PICADO

COMO SU NOMBRE INDICA, ESTE ES EL ÁNGULO HABITUAL CON EL QUE SOLEMOS REALIZAR LA MAYORÍA DE NUESTRAS FOTOGRAFÍAS. SE CARACTERIZA POR ESTABLECER UNA LÍNEA ENTRE LA CÁMARA Y EL OBJETO O SUJETO FOTOGRAFIADO PARALELA AL SUELO.

ÁNGULO PICADO



ÁNGULO PICADO



ÁNGULO CENITAL O PICADO EXTREMO

CUANDO LA SITUACIÓN DE LA CÁMARA CON RESPECTO AL OBJETO A FOTOGRAFIAR ES DE EXTREMA SUPERIORIDAD, HASTA EL PUNTO DE SITUARSE EN LA PERPENDICULAR AL SUELO POR ENCIMA DEL SUJETO FOTOGRAFIADO, ENTONCES HABLAMOS DE ÁNGULO CENITAL. SE TRATA UN ÁNGULO QUE INCREMENTA AÚN MÁS, SI CABE, LA SENSACIÓN DE INFERIORIDAD.

ÁNGULO CENITAL O PICADO EXTREMO



ÁNGULO CENITAL O PICADO EXTREMO



ÁNGULO CONTRAPICADO

SI EL ÁNGULO PICADO SE CONSIGUE SITUANDO LA CÁMARA POR ENCIMA DEL SUJETO, EL CONTRAPICADO LO LOGRAMOS SITUANDO LA CÁMARA EN UNA POSICIÓN INFERIOR AL OBJETO A FOTOGRAFIAR. Y AL CONTRARIO DE LO QUE OCURRÍA CON EL ÁNGULO PICADO, CON EL CONTRAPICADO DOTAREMOS AL OBJETO O SUJETO FOTOGRAFIADO DE MAYOR IMPORTANCIA, SUPERIORIDAD, MAJESTUOSIDAD Y, SOBRE TODO, DE UNA POSICIÓN DOMINANTE FRENTE AL OBSERVADOR.

ÁNGULO CONTRAPICADO



ÁNGULO CONTRAPICADO



ÁNGULO NADIR O CONTRAPICADO EXTREMO

SI LA SITUACIÓN DE INFERIORIDAD DE LA CÁMARA FRENTE AL OBJETO A FOTOGRAFIAR LA LLEVAS AL EXTREMO, CONSIGUES EL DENOMINADO ÁNGULO NADIR. LA CÁMARA SE SITÚA PRÁCTICAMENTE EN LA PERPENDICULAR QUE UNE OBJETO FOTOGRAFIADO Y CIELO.

ÁNGULO NADIR O CONTRAPICADO EXTREMO

